



**BS de Sprong**

---

**Schoolgids 2024-2025**

BS De Sprong | In de Pollack 3, 6438 GG Oirsbeek | 046-4421825  
w.rademackers@kindante.nl | [www.kindcentrumoirsbeek.com](http://www.kindcentrumoirsbeek.com)

## Een woord vooraf

Een basisschool kies je zorgvuldig, acht jaar lang vertrouwt u op een organisatie die samen met de ouders de ontwikkeling zorgvuldig stimuleert en borgt. Op onze school geldt een belangrijke missie: **“samen groeien met plezier”**. Wij streven ernaar een goede plek te zijn voor al onze kinderen in een harmonieuze samenwerking met de omgeving van deze kinderen. Samen met de kindpartners in ons gebouw, samenwerkend binnen de overkoepelende naam “Kindcentrum Oirsbeek” dragen we zorg voor de totaalontwikkeling van kinderen van 0 tot 12 jaar.

Met enkele enthousiaste leden van ons team hebben we deze schoolgids vormgegeven. We hebben geprobeerd deze zo compact mogelijk te houden. Vandaar dat we vaak verwijzen naar algemene documenten die gelden voor onze hele stichting. Deze documenten zijn te vinden op de website [van Kindante](#). Te denken valt hierbij aan de klachtenregeling, leerplichtwet of verzekeringen.

Naast deze documenten bestaat er ook nog een schoolplan.

Deze kunt u vinden op onze website [www.kindcentrumoirsbeek.com](http://www.kindcentrumoirsbeek.com)

Heeft u na het lezen van de schoolgids nog vragen of opmerkingen of wilt u komen kijken op basisschool De Sprong? Neem in dat geval gerust contact met ons op. De koffie staat voor u klaar!

U bent van harte welkom!

Namens het team van De Sprong,

Wendy Rademackers, Locatieleider  
Danielle Stassen, directeur

## 1 De school

### 1.1 Onze school

Onze basisschool is een school met een katholieke grondslag. De school bevindt zich in een multifunctioneel gebouw met legio mogelijkheden en samenwerkingspartners. We zijn samen met onze kindpartners, HumanKind en MIK/PIW, samenwerkend onder de naam "Kindcentrum Oirsbeek"

Naast onze kindpartners werken we veelvuldig samen met het verenigingsleven dat in en rond ons gebouw gehuisvest is, zoals de sportvelden, sporthallen en turnzaal en de commerciële uitbater van zalencentrum de "Oirsprong".

Op deze manier kunnen we kinderen een breed scala van onderwijsactiviteiten vanuit een doorgaande leerlijn aanbieden.

Het schoolgedeelte van ons gebouw bestaat uit 3 niveaus met 14 groepslokalen en vier ruime leerpleinen waar kinderen zelfstandig kunnen spelen, verwerken en leren.

Naast het eerdergenoemde sportaanbod is er voor de kleinsten van onze school een kleutergymzaal in pandig. Daarnaast hebben we in ons gedeelte de beschikking over een klein podium. We nodigen u van harte uit om een keer een kijkje te komen nemen tijdens één van onze activiteiten.

### 1.2 Waar de school voor staat

Wij staan voor kwalitatief onderwijs in een rijke omgeving waarbij elk individu zich optimaal kan ontwikkelen. Aandacht voor het integrale leerproces staat bij ons hoog in het vaandel. Iedereen op onze school voelt zich medeverantwoordelijk voor de organisatie als geheel.

"Samen groeien met plezier!" Dát is onze missie. Wij gaan samen op pad met het kind om de natuurlijke ontwikkeling zo inclusief mogelijk te stimuleren. Kinderen zijn van nature nieuwsgierig, deze nieuwsgierigheid prikkelen we veelvuldig om zodoende tot leren te komen. Dit doen we op verschillende manieren en binnen verschillende vakgebieden. Het proces is voor ons net zo belangrijk als het eindproduct. We streven ernaar het eigenaarschap van het eigen leerproces van het kind te stimuleren, samenwerking en leren van en met elkaar is hier onlosmakelijk aan verbonden. Voorwaarde voor bovenstaande is dat wij een school zijn die een veilige en gezellige plek is voor eenieder.

### 1.3 De identiteit van de school

Onze school is een katholieke basisschool. Dit betekent dat we medewerking verlenen aan de activiteiten van de parochie, zoals de Eerste Heilige Communie en het H. Vormsel. Christelijke waarden en normen zijn uitgangspunten van ons handelen. We denken hierbij aan respect voor elkaar, de ander in zijn waarde laten, het kind groeikansen bieden tot een mens dat eerlijk en oprecht is naar zichzelf en anderen, dat kan samenwerken en verantwoordelijkheid kan dragen en nemen.

Onze vieringen, zowel kerkelijke als niet-kerkelijke, waarbij ouders actief meedenken en meedoen, behoren tot onze schoolcultuur.

### 1.4 Samen sterk

#### **Versterken samenwerking scholen gemeente Beekdaalen**

Stichting Kindante werkt toe naar Resultaatverantwoordelijke Eenheden (RVE's), waarbij meerdere directeuren/lokale MT's samen de aansturing en ondersteuning van meerdere scholen verzorgen. Dit is opgenomen in de strategische koers 2021-2025 en heeft op sommige plekken al meer vorm gekregen dan op andere. Om deze beweging ook voor BS De Sprong (voorzichtig, stapsgewijs) in gang te zetten, vinden we een verbinding van de scholen in Oirsbeek en Puth een beleidsmatig passende en toekomstbestendige keuze.

Afgelopen jaar heeft het personeel van de Sprong zich vooral gericht op de randvoorwaarden om te komen tot goed onderwijs geven en een effectieve leeromgeving creëren. Zo is er al een duidelijk onderwijsbeleid opgesteld, veel aandacht geweest voor een veilige en stabiele leeromgeving en het in kaart brengen van de onderwijsbehoeften van leerlingen en bijbehorende gesprekken met ouders. Vanaf start schooljaar 2024-2025 gaan we inzetten op een volgende fase.

*Inhoudelijk*, gericht op de versterking van de kwaliteit van het onderwijs, omdat de teams van beide scholen middels deze samenwerking gebruiken kunnen maken van elkaars expertise en daarmee een versnelling en verdieping tot stand brengen. Denk hierbij aan het delen van succesvolle lesmethoden, de inzet van materialen & strategieën en aanwezige interne specialisme. Men kan daarnaast gezamenlijk expertise inhuren, gezamenlijk trainingen volgen en van elkaar leren, hetgeen de professionele ontwikkeling bevordert. Dit alles draagt niet alleen bij aan kwalitatief goed onderwijs verzorgen aan alle leerlingen, maar ook aan passende ondersteuning bieden aan leerlingen met specifieke (onderwijs)behoeften. In de *lokale samenwerking* in / met de gemeente Beekdaelen (en in mindere mate de regio Parkstad), omdat we in open verbinding staan met onze omgeving en werken aan vergroting van de betrokkenheid, participatie van ouders en de gemeenschap. *Praktisch* gaat het dan om samenwerking met lokale kind- en zorgpartners, de ontwikkeling naar integrale kindcentra en inclusief onderwijs en lokale projecten zoals VVE (vroeg- en voorschoolse ontwikkeling), Hard voor Taal, 3M-project (meertaligheid), ergotherapie in de groep. *Beleidsmatig*, zoals beschreven in gemeentelijk en regionaal beleid (Lokale Educatieve Agenda, Regionale Educatieve Agenda). Qua *zorgondersteuning*, omdat in elke Gemeente een eigen zorgroute gehanteerd wordt. Dit maakt het de samenwerking tussen de intern begeleiders van Puth en de Sprong ten behoeve van de zorg voor onze kinderen steviger. Zeker ook met het nieuwe aanmeldingsbeleid.

*Enkele concrete voordelen van samenwerking aangegeven door BS Petrus Canisius:*

*Petrus Canisius staat garant voor de overschrijding van 0,3 fte door de benoeming van twee nieuwe collega's. Ook kunnen we aan de gemaakte werkgroepen bij De Sprong de coördinatoren koppelen uit de werkgroepen van Puth, om zo gezamenlijk een slag te kunnen slaan. Er is collegiale consultatie mogelijk op diverse vlakken. De gekozen rekenmethode (Wereld in Getallen 5) wordt komend jaar op beide scholen geïmplementeerd en kan samen opgepakt worden. Er is formatieruimte in Puth, waardoor we mensen vrij kunnen spelen voor extra ondersteuning, indien gewenst bij De Sprong. Daarnaast gaan we in Puth juist op zoek naar afspraken rondom het positief schoolklimaat, waar bij De Sprong al stappen zijn gezet (de brievenprocedure). Ook is bij De Sprong al meer gewerkt aan de school als "Kindcentrum", waarin we in Puth nog stappen te zetten hebben.*

### **Vasthouden aan de ingezette koers**

Duidelijk is dat er grote uitdagingen zijn bij BS De Sprong, en ook dat er in het afgelopen jaar al heel veel en goed werk verricht is om deze samen het hoofd te bieden. We vinden het dan ook belangrijk dat er verder gewerkt wordt op de ingeslagen weg. Sterker nog: we hebben ons hieraan gecommitteerd in het opgestelde en vastgelegde koersplan en in de herstelopdracht zoals deze met de Inspectie is overeengekomen. We werken hierop door, met nóg meer focus. We verwachten van de nieuwe directeur dat zij zich hieraan committeert, en dat zij in verbinding met het team, de locatieleider en de intern begeleider samenwerkt aan de gedeelde visie.

Vanuit voorzitter College van Bestuur, Mw. Drs. M.P.C. (Mieke) Pirson.

## 2 Het onderwijs en de schoolorganisatie

### 2.1 Het onderwijs: de uitgangspunten

Onze opdracht is het geven van kwalitatief goed onderwijs om zo onze kinderen goed voor te bereiden op hun toekomst. Het is de ambitie van bs De Sprong om voor al onze kinderen een optimaal leer- en leefklimaat te scheppen; dit als voorwaarde om tot groei te komen. We gaan uit van de uniciteit en de natuurlijke leerbehoefte van elk individu, dat zich optimaal kan ontwikkelen in een omgeving waar ván en mét elkaar leren centraal staat. Op deze manier leggen we een verantwoorde basis voor de toekomstige, snel veranderende, maatschappij waarbij kennis en vaardigheden hand in hand gaan.

Onze keuze om het onderwijs anders vorm te geven is erop gericht dat we daarmee beter aansluiten op de eisen en vragen die de maatschappij stelt. We leven in een complexe, steeds veranderende maatschappij; we kunnen onze kinderen alleen leren omgaan met deze complexiteit wanneer we ze, binnen de veiligheid van de school en aangepast op hun eigen ontwikkelniveau, in aanraking brengen met deze complexiteit. Alleen dan bereiden we kinderen voor op hun autonome functioneren in onze samenleving.

### 2.2 Visie

“Samen Groeien Met Plezier”

De Sprong is een school in beweging. Wij willen de komende jaren ontwikkelen naar een schoolconcept waarbinnen ontwikkelingen van de afgelopen jaren verder vorm krijgen. We behouden de sterke kanten van onze schoolcultuur en groeien samen door naar een toekomstbestendige vorm van onderwijs.

De ontwikkelgebieden uit schooljaar 2023- 2024 nemen we de komende jaren als pijlers:

1. Leer en leefklimaat
2. Zelfstandig werken
3. Samenwerking
4. Talentontwikkeling

### 2.3 Ons Team

Het team van basisschool de Sprong bestaat uit enthousiaste mensen die stuk voor stuk actief deelnemen aan de ontwikkeling van de kinderen, collega's als individu en de school als geheel. Ons team bestaat uit 21 leerkrachten, een conciërge, een managementassistent, IB-er, locatieleider en directeur. Samen vormt dit team de spil van de school. Vanuit een gezamenlijke verantwoordelijkheid en een continue drang om te verbeteren en te ontwikkelen werken we op een prettige manier met elkaar samen. Ook binnen ons team gaan we uit van verschillende talenten en elkaar in "de kracht zetten". In een goede verstandhouding tussen team, kinderen, ouders en externen dragen wij er gezamenlijk zorg voor dat dit een fijne plek voor elk kind en medewerker is om zich optimaal te ontwikkelen.

### 2.4 ICT

ICT heeft de laatste jaren een enorme doorontwikkeling gemaakt in de onderwijspraktijk. Kinderen komen al met ICT in aanraking voordat ze überhaupt met onderwijs in aanraking komen. Informatievoorziening komt veelal vanuit deze hoek. Het is een taak voor ons als school om kinderen ICT-vaardig te maken. Hardware gebruik, social media gebruik en mediawijsheid zijn onderwerpen die geregeld aan bod komen in ons onderwijs. Daarnaast maken we sinds schooljaar '20-'21 gebruik van de Gynzy iPad om het onderwijs op onze school nog beter af te stemmen op de individuele leerbehoefte en de zone van naaste ontwikkeling. Stichting breed is er een [gedragscode ICT](#) afgesproken.

### 2.5 Kinderpanel en Ouderpanel

#### *Kinderpanel*

Het kinderpanel bestaat uit leerlingen van groep 5 t/m 8 die hun groep vertegenwoordigen. Ze worden gekozen door hun klasgenootjes en hebben gedurende het hele schooljaar zitting in het panel.

In de tweemaandelijksse bijeenkomsten praten zij mee over schoolbeleid en dingen die hen, cq hun klasgenootjes, bezighouden. Deze input is voor ons wezenlijk om door de ogen van kinderen naar onze organisatie te kijken om te monitoren en toekomstig beleid hierop, waar mogelijk, aan te passen.

#### *Ouderpanel*

Het ouderpanel wordt gevormd door de groepsouders. Drie maal per jaar vindt er een open gesprek plaats tussen directie, leerkracht en het ouderpanel. Hiermee beogen we feeling te houden met de ouderpopulatie en eventuele aandachtspunten sneller op te pakken.

### 2.6 Schoolklimaat en veiligheid

Binnen onze school vinden we het een absolute voorwaarde om tot ontwikkeling te komen, dat het voor elk individu veilig voelt. Zowel fysieke veiligheid als ook sociaal emotionele veiligheid hebben continu aandacht binnen ons proces. In de groep, in het team en in communicatie met ouders blijven wij wijzen op het feit dat we allemaal samen verantwoordelijk zijn voor de sfeer op school. Deze verantwoordelijkheid wordt ook door alle betrokkenen gevoeld. In ons schoolveiligheidsplan vindt u de concrete uitwerking hiervan. In het [gedragsprotocol](#) leest u meer over de stichtingsbrede uitgangspunten.

#### *Jaarlijkse monitoring sociale veiligheid*

We maken gebruik van het IEP leerlingvolgsysteem. Naast didactische resultaten genereert dit systeem ook de monitor sociale veiligheid. Aan de hand van de resultaten van deze toetsen en het beeld dat hieruit voortvloeit sturen we op de voor het kind relevante deelgebieden. De gegevens van deze monitor zijn we verplicht om met inspectie te delen.

### Meldcode Huiselijk geweld en Kindermishandeling

Wij volgen de [Meldcode Mishandeling en Huiselijk Geweld](#). Deze meldcode geldt stichtingsbreed voor alle medewerkers.

## 2.7 Resultaten van het onderwijs

De resultaten van ons onderwijs verzamelen wij in een onlinesysteem, ESIS. Daarnaast vinden we het belangrijk dat onze leerlingen eigenaar zijn van hun eigen ontwikkeling en dus ook op de hoogte zijn van hoe de vlag erbij hangt. We vinden het heel belangrijk dat kinderen hun ontwikkeling ook kunnen verwoorden. Er wordt hen gevraagd om als zelfreflectie een gedeelte van hun eigen rapport te vullen. Naast onze methoden maken we gebruik van het IEP LOVS om de resultaten van ons onderwijs ook landelijk te vergelijken. Daarnaast gebruiken we deze resultaten om goed te analyseren en ons toekomstige onderwijs verder vorm te geven.

### Eindtoets

Jaarlijks nemen wij in groep 8 de doorstroomtoets af. We hebben gekozen voor de IEP toets van bureau ICE. De uitslag van deze toets is veelal een bevestiging van ons advies voor het voortgezet onderwijs en een mooie afsluiting van de basisschoolontwikkeling.

De schoolscore van het schooljaar 2023-2024 was 77,6. Het landelijk gemiddelde was 78,0.

### Schooladvies en overstap VO

Met het oog op een passende doorgaande ontwikkellijn vinden we het belangrijk om ouders en kinderen in een vroeg stadium mee te nemen in welk voortgezet onderwijs in onze ogen passend is voor deze leerling. We gebruiken voor dit advies veel meer dan alleen maar IEP scores. Werkhouding, verantwoordelijkheid voor eigen ontwikkeling, doorzettingsvermogen, motivatie, onderzoekende houding en andere kindkenmerken zijn net zo belangrijk voor ons advies. In groep 6 en in groep 7 geven we een voorzichtige indicatie van ons beeld m.b.t. het uitstroomadvies.

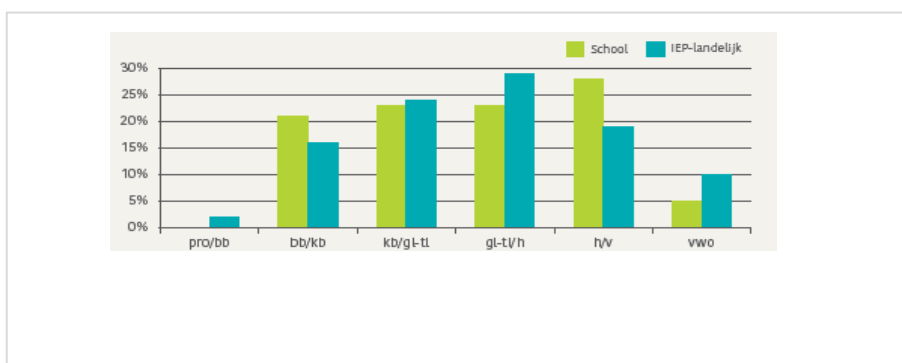
N.a.v. aanpassingen binnen de Wet Doorstroomtoetsen PO zullen er rondom de laatste toets van groep 8 vanaf schooljaar 2023-2024 een aantal zaken veranderen. De belangrijkste veranderingen zetten we hierbeneden voor u op een rijtje.

In de tweede helft van januari geven de leerkrachten van groep 8 hun voorlopige schooladvies door aan u en uw kind. De leerlingen van groep 8 maken geen eindtoets meer, maar een doorstroomtoets. Het afnamemoment van deze toets is begin februari en niet meer in april/mei.

De uitslag van deze doorstroomtoets wordt ook meegenomen bij het vaststellen van het definitieve advies van uw kind.

Eind maart vindt er een algemene aanmeldweek plaats voor alle middelbare scholen. Uiterlijk half mei krijgt u als ouders een bericht over deze aanmelding.

### Uitstroompercentages



## 2.8 De Groepsverdeling en Teambezetting

Voor het schooljaar 2024- 2025 hebben we onze groepsbezetting als volgt vormgegeven:

Groep 1	Maandag t/m Donderdag	Meester Thorsten
Groep 1/2	Maandag t/m Woensdag Donderdag	Juf Inge en juf Ankie Juf Nicolle
Groep 1/2	Maandag en Donderdag Dinsdag en Woensdag	Juf Kelly D en juf Vicky do Juf Nicolle en juf Vicky di
Groep 3	Maandag t/m Donderdag Maandag en Dinsdag Vrijdag	Juf Claudia en juf Mariet Juf Vicky en juf Mariet
Groep 4B	Maandag en Dinsdag Woensdag t/m Vrijdag	Juf Judith Juf Kelly B
Groep 4A	Maandag en Vrijdag Dinsdag t/m Donderdag	Juf Marianne Juf Nadine
Groep 5	Maandag t/m Vrijdag	Juf Rachelle, Juf Jay
Groep 6	Maandag en Vrijdag Dinsdag t/m Donderdag	Juf Corine Juf Anne-Marie
Groep 6/7	Maandag Dinsdag t/m Vrijdag Donderdag	Meester David Meester Cyriel Juf Judith en meester Cyriel
Groep 7	Maandag, Woensdag en Donderdag Dinsdag en Vrijdag	Juf Ellen Meester David
Groep 8	Maandag t/m Vrijdag	Meester Mike
Gymlessen	Maandag, Dinsdag, Donderdag en Vrijdag	Joris Gilessen/ ecsplora

Daarnaast werken de volgende mensen in schooljaar 2024-2025 bij ons.

Meester Mart | conciërge | Maandag en Woensdag

Juf Fia | Man. Ass. | Dinsdagochtend

Juf Lia | ICT | Woensdagochtend



Directie

Danielle Stassen | Directeur

Wendy Rademackers | Locatieleider | Dagdagelijks leidinggevende | Maandag t/m Vrijdag

Anne Ruigt | Interne Begeleiding | Maandag t/m Donderdag

## Didactisch aanbod

### 2.8 Ons Onderbouwaanbod (groep 1 t/m 4)

Het komende schooljaar beschikt onze school over een groep 1, twee groepen 1/2, een groep 3 en twee groepen 4. Deze bewuste keuze vloeit voort uit onze overtuiging dat we kinderen van en met elkaar laten ontwikkelen binnen het onderbouwcluster.

Het onderwijs in de onderbouwgroepen richten wij in middels diverse thema's. Naast de seizoens- en kalendergebonden onderwerpen als herfst, lente, Kerstfeest, Paasfeest en carnaval worden ook projecten groepsoverstijgend gemaakt rondom onderwerpen die vanuit de belangstelling van de leerlingen aangedragen worden.

#### Taal

Een kleuter is de hele dag met taal bezig. Wij proberen de taalvaardigheid te vergroten door met name in de kring veel gerichte taalactiviteiten aan te bieden: voorlezen, versjes aanleren, gesprekjes voeren, luisteroefeningen etc. Wij maken daarbij gebruik van ons uitgebreid assortiment lees- en prentenboeken uit de bieb en de methode "Kleuterplein" en "KleuterUniversiteit". Leerlingen die eraan toe zijn worden begeleid in de eerste beginselen van aanvankelijk lezen. In groep 3 start het formele leesonderwijs; hiervoor gebruiken wij de methode *Veilig Leren Lezen KIM-versie*. Deze geïntegreerde methode biedt tevens een start op het gebied van spelling, taalverwerving en begrijpend lezen. Vanaf groep 4 werken we met separate methoden voor Taal en Spelling, Technisch en Begrijpend lezen.

Onze school neemt deel aan het project Beekdaelen Hard voor Taal. Doel van het project is om de mondelinge taalvaardigheid van alle jonge kinderen te versterken. De pedagogisch medewerkers, leidsters en leraren werken intensief samen om het taalaanbod voor de peuters en kleuters in Beekdaelen verder te ontwikkelen, achterstanden tijdig te signaleren en zo kinderen te helpen om hun taalontwikkelingsachterstand tijdig weg te werken of te verkleinen. Een taalontwikkelingsachterstand kan leiden tot problemen met begrijpend luisteren, het moeilijk kunnen verwoorden en uiten van gevoelens, vragen en gedachten en de ontwikkeling van de woordenschat. De gemeente Beekdaelen ondersteunt dit project en heeft dit project ook opgenomen in het 'Onderwijsachterstandenbeleid'.

#### Rekenen

Tijdens kringactiviteiten wordt tevens aandacht besteed aan oriëntatie op reken- en wiskundig gebied. Leerlingen worden gestimuleerd zelfstandig of samen met anderen vraagstukjes op te lossen. Hiervoor maken wij onder andere gebruik van de methode "Kleuterplein" en "Met Sprongen Vooruit".

#### Ontwikkelingsmaterialen

Het werken met ontwikkelingsmaterialen is erop gericht om de ontwikkeling van de kinderen te stimuleren zodat de voorwaarden die nodig zijn om te leren lezen en rekenen geoptimaliseerd worden. De oefeningen zijn aangepast aan het ontwikkelingsniveau van elk kind en sluiten aan op de zogenaamde zone van naaste ontwikkeling. Tijdens deze 'werklessen' zijn de kleuters alleen of in

groepjes bezig. We onderscheiden kleur-, vorm-, bouw-, taal-, reken-, orden-, en constructiemateriaal. Daarnaast vinden er diverse hoekactiviteiten plaats: poppen-, bouw-, schilder-, luister-, taal-, en leeshoek. Verder beschikken we ook over een zand- en watertafel.

In deze hoeken wordt ook aandacht besteed aan het sociale aspect: de kleuters leren er samenwerken en spelen. Op ons rijk ingerichte kleuterplein werken de kinderen ook samen met de kinderen uit andere groepen.

### *Spel- en bewegingsactiviteiten*

Tijdens de gymlessen komen allerlei bewegingsvormen aan de orde: lopen, rennen, huppelen, hinkelen, kruipen, rollen, klauteren, springen, zwaaien, buitelen enz. Deze lessen worden met of zonder materialen gegeven. In de spellessen bestaat er een afwisseling van in- en ontspanning. Tijdens de gymlessen (binnen en buiten) is er ook ruimte voor vrij spelen met en zonder materiaal. Ook hierbij wordt aandacht besteed aan de sociaal emotionele ontwikkeling. Er is 2 x in de week gym van de vakleerkracht (op maandag en dinsdag) en op de andere dagen, vindt het bewegingsonderwijs plaats in de speelzaal en/ of buiten.

Expressieactiviteiten vormen geen aparte categorie in de onderbouw. Deze activiteiten komen aan de orde tijdens bewegingslessen, rollenspelen, drama en beeldende vorming.

### *Verkeer*

Vanaf groep 1 wordt er aandacht besteed aan veiligheid in het verkeer door middel van verkeersprojecten. De verkeerskalender van het ROVL met de bijbehorende lesopdrachten staan hierbij centraal.

## 2.9 Onze Bovenbouwgroepen (groep 5 t/m 8)

### *Nederlandse taal*

In de kleutergroepen steken we sterk in op mondelinge taalvaardigheden van alle kinderen en is er voortdurend aandacht voor de ontluikende geletterdheid van kinderen en het uitbreiden van de woordenschat. We gaan uit van de spontane interesses en ontwikkeling van kinderen vanuit de natuurlijke drang om telkens weer iets nieuws te leren. Dit stimuleren we in de breedste zin van het woord, passend bij het tempo en niveau van elk kind.

Groep 4 t/m 8 werken sinds schooljaar 2022-2023 met de methode PiT (Plezier in Taal). Pit Taal & PiT Spelling gaan uit van het direct instructiemodel en varianten daarop. Dit model gaat uit van vier fasen: introductie, instructie, verwerking en reflectie. De 5 leerlijnen binnen deze methode worden in een vast ritme aangeboden. Zo weten leerlingen altijd wat ze aan het leren zijn.

### *Spreken & luisteren*

In de leerlijn Spreken en luisteren ontwikkelen leerlingen hun spreekvaardigheid, gespreks- en samenwerkvaardigheid én begrijpend-luistervaardigheid.

### *Woordenschat*

Binnen Pit Taal is het strategisch leren van woorden cruciaal, dat wil zeggen: aan de hand van strategieën en stappenplannen. Je geeft strategisch woordenschatonderwijs op drie gebieden: woorden leren, leren woorden te leren (woordleerstrategieën) en over woorden leren (betekenisrelaties leggen).

### *Lezen*

Door aan de slag te gaan met leesteksten, leren leerlingen over allerlei aspecten van taal. Leesteksten helpen bij het goed leren schrijven én zijn nodig om nieuwe woorden te leren. De leerlijn Lezen is ondersteunend aan de andere leerlijnen en géén vervanger van een methode technisch of begrijpend lezen.

### *Taal verkennen*

Leerlingen leren over taalstructuur en de begrippen die hierbij horen, ze leren na te denken over de grammaticale structuur van woorden, zinnen en alinea's en ze leren de functie daarvan te bepalen.

### *Schrijven*

Met Pit leren kinderen goed en mooi formuleren binnen een heldere opbouw. Ook leren ze hoe ze verschillende soorten teksten schrijven (zowel fictie als non-fictie).

### *Lezen*

Tot en met groep 8 wordt structureel gewerkt aan vaardigheden op het gebied van voortgezet technisch lezen en begrijpend lezen. Hiervoor worden diverse soorten teksten gebruikt. Voor Begrijpend Lezen wordt gebruik gemaakt van de methode Nieuwsbegrip XL. Dagelijks wordt er aandacht geschonken aan leesbevordering en plezier in Lezen. Daarbij maken we veelvuldig gebruik van onze eigen Bibliotheek op School (BoS). Een ruime collectie aan (kinder)boeken is hier aanwezig en de leerlingen zijn in de gelegenheid om tijdens schooltijd boeken te lenen.

### *Schrijven*

In groep 3 leren de kinderen aanvankelijk de losse schrijffletters en gaan daarna over op het verbonden schrift via de methode Pennenstreken. Deze methode wordt gebruikt t/m groep 8, waarbij in de bovenbouwgroepen het accent vooral ligt op het creatieve schrijven.

### *Rekenen*

Wij werken met de rekenmethode Wereld in Getallen 5. In elke groep genereren we een gedifferentieerd aanbod vanuit leerlijnen, waarbij we werken met diverse niveaus in instructie en (begeleide) verwerking of inoefening.

Vanaf groep 3 gaan we de leerstof aanvullend verwerken met behulp van Gynzy. Sinds schooljaar 2020- 2021 zetten we de iPad in voor de adaptieve verwerking in de groepen 4 tot en met 8

### *Godsdienstige vorming*

De school heeft een katholieke identiteit, maar staat open voor leerlingen met alle levensovertuigingen.

### *Engels*

In de groepen 7 en 8 wordt gewerkt met de methode *Take it easy*, bestaande uit leerboeken, werkboeken en software voor digibordlessen.

### *Wereldoriëntatie*

Wereldoriëntatie omvat de volgende onderdelen: aardrijkskunde, geschiedenis, techniek, milieu, natuur, gezond en zelfredzaam gedrag. Wij gebruiken de methoden Naut, Meander, Brandaan als hulpmiddel om diverse thema's vorm te geven. Daarnaast zal er duiding worden gegeven aan de wereld waarin wij leven middels projecten, inspeland op de actualiteit.

### *Sociaal-emotionele ontwikkeling*

We zijn in een doorontwikkeling voor wat betreft ons leer- en leefklimaat en hebben dagelijks aandacht voor de sociaal emotionele ontwikkeling. Op het gebied van sociaal-emotionele ontwikkeling maken we vanaf het schooljaar 2023-2024 gebruik van de methode HiRO. Een kind is meer dan rekenen en taal, ook zijn sociaal-emotionele ontwikkeling, leeraanpak en creatief vermogen maken een kind tot wie hij/zij is. Een compleet kind is hoofd, hart én handen. De lessen van HiRO zijn gelieerd aan het meetinstrument van IEP. Zo krijgt een leerkracht een goed beeld van de groep en het individuele kind. HiRO helpt leraren om de resultaten van de hart- en handen instrumenten van het IEP leerlingvolgsysteem te vertalen naar de onderwijspraktijk door middel van ervaren leren.

### *Expressievakken*

Wekelijks staan creatieve vakken als muziek, tekenen en handvaardigheid op het rooster. Voor muzieklessen wordt gebruik gemaakt van methode Zing123. Voor tekenen en handvaardigheid maken de leerkrachten onder andere gebruik van de thematische methode PIONIER! Ons nieuwe

STEAM-lokaal biedt ons de mogelijkheden om gebruik te maken van alle aanwezige voorzieningen. Ook kooklessen kunnen hier gegeven worden.

### *Lichamelijke oefening*

Bij het geven van gymlessen maken de leerkrachten van groep 1 t/m 8 gebruik van een handboek: Basislessen bewegingsonderwijs. De leerlingen van de groepen 3 t/m 8 maken gebruik van de sporthal. De lessen worden verzorgd door een professionele geschoolde gymleerkracht vanuit Ecsplora.

### *Verkeer*

Groep 3 t/m 8 gebruikt de methode Wijzer door het verkeer. Voor klassikaal en individueel gebruik is een interactief (d.w.z. met vragen en opdrachten) computerprogramma continu beschikbaar over de veilige school-thuisroute in Oirsbeek. In groep 7 doen de leerlingen schriftelijk verkeersexamen, gevolgd door een praktijktoets (fietsexamen).

De verkeersprojecten “De dode hoek” en “Streetwise” worden beurtelings om het jaar aangeboden.

## 2.10 Bijzondere Activiteiten

Onderstaande activiteiten zijn we elk jaar voornemens uit te voeren. Daarnaast zal vanuit thema's gekeken worden welke activiteiten aansluiten. Denk aan; Doe- Lab, WOII, GIPS.

### *Excursies*

In het kader van projecten, onderwerpen uit lessen of de actualiteit worden uitstapjes gepland, waarbij we het belangrijk vinden dat kinderen in samenhang leren met de omgeving.

### *Leesbevorderingsactiviteiten en Kinderboekenweek*

Elk jaar wordt er ruimschoots aandacht geschonken aan het thema van de Kinderboekenweek. De activiteiten vinden plaats in alle groepen.

### *Sinterklaas*

Sinterklaas bezoekt jaarlijks onze school, vergezeld van enkele pieten. Vooral in de groepen 1 t/m 4 staat dit thema enkele weken centraal en bereiden de leerlingen zijn komst speciaal voor.

In de groepen 5 t/m 8 worden er surprises gemaakt.

### *Kerstmis*

In elke groep wordt aandacht besteed aan het Kerstfeest. De school en de klaslokalen worden samen met de leerlingen en de ouders sfeervol versierd en er wordt een gezellige viering gehouden.

### *Carnaval*

Als Limburgse school gaan wij uiteraard niet voorbij aan de traditie van carnaval vieren. In de muzieklessen wordt kennis gemaakt met de schlagers van onze eigen school en de plaatselijke carnavalsliedjes. Ook wordt hier de plaatselijke carnavalsvereniging bij betrokken.

Elk jaar wordt er een ludiek programma gepresenteerd door onze leerlingen en leerkrachten.

### *Eerste Heilige Communie*

In groep 4 ontvangen de kinderen de Eerste Heilige Communie. De ouders van de communicanten verzorgen in samenwerking met de parochie de diverse activiteiten die deel uitmaken van de voorbereiding. School faciliteert een ruimte ter voorbereiding.

### *Schoolreis*

De schoolreis voor groep 1 t/m 7 is een jaarlijks terugkerend uitje voor onze kinderen. Elk jaar zoeken we opnieuw een passende bestemming. De kosten worden betaald vanuit de ouderbijdrage. Door de stijgende kosten van onder andere busvervoer proberen we in samenspraak met de ouderraad altijd naar een passende invulling voor deze activiteit te zoeken, passend bij de dan actuele omstandigheden.

### *Schoolverlatersdagen*

In groep 8 gaan de leerlingen enkele dagen op schoolkamp. De groepsleerkracht en een werkgroep begeleiden dit kamp en steken veel tijd en energie in de voorbereiding om deze dagen onvergetelijk te maken. De kosten worden voor een gedeelte betaald vanuit de ouderbijdrage het andere gedeelte van deze kampkosten zullen als extra bijdrage aan ouders gevraagd worden.

### *Verkeer*

In het begin van het schooljaar vindt de verkeersweek plaats. De groepen 1 t/m 3 leren de belangrijke punten bij het oversteken door te oefenen in de speelzaal en op de wandelroutes in de omgeving. Groep 4 speelt in de gymzaal de verkeersquiz. De groepen 5 t/m 8 bekwamen zich in behendigheid op de fiets met de Trapvaardigkist.

De leerlingen fietsen dan over een uitdagend parcours en oefenen het sturen, remmen en achterom kijken. Voor groep 8 wordt het parcours extra moeilijk gemaakt: Zij moeten de route afleggen met als extra handicap een zware rugzak. Mede hierdoor bereiden we de kinderen voor op het zelfstandig fietsen naar de middelbare school met een zware boekentas.

## **3 De zorg voor de leerlingen**

### **3.1 Nieuwe leerlingen**

Wij ontmoeten nieuwe kinderen en hun ouders graag in een persoonlijk gesprek op school. We laten dan onze school zien en vertellen wat we belangrijk vinden in het vormgeven van onderwijs op de Sprong. Tevens horen we graag van ouders wat er belangrijk is voor het kind om fijn te starten bij ons op school.

Wanneer ouders overgaan tot aanmelding op onze school wisselen we graag gegevens uit met kinderdagverblijf, peuterspeelzaal of waar mogelijk gastouder(s). Dit om ons aanbod nog beter af te kunnen stemmen op de ondersteuningsbehoefte van elk kind.

Ouders van kinderen met een specifieke zorgvraag nodigen we zeker uit om contact met ons op te nemen. We zullen dan inzoomen op de brede ontwikkelbehoeften van het kind en in kaart brengen wat er nodig is om dit kind zo goed mogelijk te ondersteunen.

Wanneer onvoldoende duidelijk is of wij de gevraagde ondersteuning kunnen bieden, kunnen we overgaan tot een proefplaatsing om de brede zorgvraag beter in beeld te brengen.

### *Kleuters*

Kleuters mogen op onze school instromen vanaf het moment waarop ze de leeftijd van 4 jaar bereikt hebben. In overleg met onze voorschoolse partners organiseren wij gereguleerde oefenmomenten.

### *Zindelijkheid*

We hebben als school het beleid dat kinderen zindelijk moeten zijn als zij naar school komen. Hierbij maken we een uitzondering voor kinderen die wegens medische problemen nog niet zindelijk zijn en hiervoor externe hulp onder schooltijd krijgen t.a.v. verzorging en verschonen.

### **3.2 Het volgen van de ontwikkeling van de leerlingen**

Ontwikkeling stimuleren is onze primaire taak. We willen graag dat elk kind zich tot zijn volle potentieel kan ontwikkelen. Om deze ontwikkeling inzichtelijk te maken gebruiken we enkele instrumenten. Een van deze instrumenten is ons leerlingvolgsysteem. In dit systeem koppelen we observaties en toetsgegevens aan elkaar om zodoende de complete ontwikkellijn inzichtelijk te

maken. De ontwikkeling van een kind is meer dan alleen de dataverzameling van de toetsgegevens. Op onze rapporten zal er plaats zijn om de brede ontwikkeling zichtbaar te maken middels inhoudelijke 360 graden feedback.

We gaan graag met ouders en kinderen in gesprek om de beelden rondom welzijn en ontwikkeling compleet te maken. Ouders zien hun kind thuis functioneren, en hebben daarmee een belangrijk aanvullend beeld. Ook betrekken we kinderen in groeiende mate bij hun eigen onderwijsleerproces. Het voeren van kindgesprekken krijgt binnen de Sprong een groeiende rol.

### *Leerlingvolgsysteem*

We maken schoolbreed gebruik van het IEP Leerlingvolgsysteem (LOVS) waarbinnen we periodiek de voortgang van elk kind en van de groep als geheel in beeld brengen.

### *Sociaal- emotioneel*

Voor het volgen van de sociaal- emotionele ontwikkeling wordt gebruik gemaakt in de groepen 1 t/m 8 van het leerlingvolgsysteem van IEP. In de groepen 6, 7 en 8 wordt tevens de Monitor Sociale Veiligheid afgenomen. Naast de gegevens die in de computer worden opgeslagen, worden alle relevante leerling-gegevens bewaard in een persoonsgebonden leerling-dossier in Esis. Hiertoe behoren ook de verslagen van oudergesprekken, mogelijke speciale onderzoeken of hulpverlening, extra begeleiding etc. De leerling dossiers zijn alleen toegankelijk voor directie, intern begeleider en groepsleerkracht. Ouders kunnen uiteraard altijd inzage krijgen in het dossier van hun kind.

### *Voortgang*

De totaalontwikkeling van elke leerlingen van elke groep wordt op regelmatige basis besproken door de groepsleerkracht en de intern begeleider. Het welzijn van kinderen is hierin voor ons leidend; tevens worden opbrengsten van het onderwijs en prestaties van het kind in de breedst mogelijke zin van het woord samen besproken.

We stemmen in deze gesprekken de leerdoelen en bijbehorende aanpak zo goed mogelijk af op de behoeften en mogelijkheden van het kind.

De intern begeleider houdt eveneens twee keer per jaar een groepsbespreking met elke leerkracht, waarin zaken op groepsniveau worden besproken.

## **3.3 Het jonge kind**

We kiezen bewust voor heterogene groepen, waarbinnen kinderen ruime kansen krijgen om van en met elkaar te leren.

Het aanbod in de groepen 1 en 2 bestaat uit een breed geïntegreerd dagprogramma waarbinnen alle deelgebieden aan bod komen. Ontluikende geletterdheid, ontluikende gecijferdheid, motorische ontwikkeling en spelontwikkeling komen in een thematisch vormgegeven aanbod dagelijks voorbij. In de kleutergroepen wordt een belangrijke basis gelegd voor het verdere basisschoolcurriculum.

In groepen 1 en 2 wordt de algehele ontwikkeling gevolgd met voor kleuters ontwikkelde observatielijsten uit de methode met de onderdelen: praten en luisteren, verhalen, klanken en letters, schrijven, woordenschat, tellen en rekenen, meten en wegen, ruimte en vormen, sociaal-emotionele ontwikkeling, zelfstandigheid, grove motoriek, fijne motoriek.

Wanneer de ontwikkeling van een kind anders loopt dan wij verwachten, bespreken we dit met ons interne zorgteam en met ouders. Samen plannen we dan een passende aanpak.

### 3.4 Niveaus van Zorg

De zorg binnen de school krijgt vorm aan de hand van het zogenaamde Continuüm van Zorg. Binnen dit continuüm van zorg wordt een 5-tal zorgniveaus beschreven, welke chronologisch doorlopen worden. Uitgangspunt is het bieden van goed onderwijs op een zo laag mogelijk zorgniveau; kinderen leren zo veel mogelijk samen en in de groep. Interventies zijn waar mogelijk tijdelijk van aard en hebben het doel de zorg terug te brengen naar niveaus 1 en 2 van zorg.

#### *Zorgniveau 1*

Zorgniveau 1 is de basiszorg binnen de groep: goed onderwijs aan de hele klas, aan alle kinderen. We gebruiken binnen de Sprong een breed scala aan methodes, materialen en (ICT-)middelen om de basiszorg vorm te geven.

#### *Zorgniveau 2*

Voor kinderen die naast de basiszorg in de groep iets extra's nodig hebben, is er een aanvullend aanbod dat, net als zorgniveau 1, door de leerkracht en binnen de groep gerealiseerd wordt. Hierbij valt onder meer te denken aan extra uitleg voor één of enkele kinderen, een begeleide manier van inoefenen van nieuwe leerstof, of het gebruik van specifieke materialen om een kind beter te ondersteunen.

#### *Zorgniveau 3*

Wanneer het aanbod op de zorgniveaus 1 en 2 goed ingezet zijn, maar nog niet het gewenste effect bereikt is, consulteert de leerkracht de intern begeleider. Dit gebeurt zowel op geplande momenten tijdens leerling- en groepsbesprekingen, alsook gedurende het jaar. Binnen zorgniveau 3 wordt brede interne expertise ingeroepen door het zorgteam of een van de specialisten te consulteren.

#### *Zorgniveau 4*

Soms komen we tot de conclusie dat we de juiste expertise om een kind verder te helpen niet in huis hebben. Binnen Stichting Kindante roepen we dan expertise in van Kindante Kwadrant. We stellen de hulpvraag rondom een kind dan aan de experts buiten de school, maar binnen de stichting. Ook kan het nodig zijn om extern onderzoek te laten doen, bijvoorbeeld naar de capaciteiten van een kind. De interventies op niveau 4 zijn erop gericht de leermogelijkheden van een kind goed in beeld te krijgen om vervolgens de zorg en het leerstofaanbod nog beter hierop af te stemmen.

#### *Zorgniveau 5*

In uitzonderlijke gevallen komen we, na het doorlopen van de voorliggende zorgniveaus, tot de conclusie dat we de hulpvraag van een kind onvoldoende kunnen beantwoorden binnen De Sprong. We gaan dan samen op zoek naar een plek die beter tegemoet kan komen aan de onderwijs- en ontwikkelbehoeften van het kind, en verwijzen het kind naar een andere school.

#### *Voortgangsgesprekken*

In de zorgniveaus 1 en 2 worden ouders gedurende de reguliere oudergesprekken op de hoogte gebracht van de ontwikkeling van hun kind. Vanaf zorgniveau 3 maken we met ouders en eventuele andere betrokkenen aanvullende afspraken over de momenten waarop we samen de voortgang van het kind en de afstemming van het aanbod bespreken.

#### *Extra hulp*

Ouders hebben de keuze om zelf hulp in te schakelen voor hun kind. Het heeft echter onze expliciete voorkeur om in samenwerking tussen ouders en school de zorg rondom het kind vorm te geven. Wij zijn ervan overtuigd dat dit de ontwikkeling van het kind en de kwaliteit van de zorg ten goede komt.



Ten aanzien van externe hulp onder schooltijd in en buiten de school staat het bevoegd gezag hier in beginsel afwijzend tegenover. Indien er sprake is van een medische indicatie of indien er door het intern zorgteam van de basisschool van mening is dat de te verlenen hulp een onmisbare schakel in het hulpverleningsproces is, wordt hierop een uitzondering gemaakt.

Basis van elke samenwerking binnen de school is het maken van goede samenwerkingsafspraken met externen over frequentie, tijdsduur en wijze waarop terugkoppeling naar school plaatsvindt. Via de volgende [link](#) meer info.



Figuur 1: Continuüm van Zorg

### 3.5 Hulpvragen van Kinderen

Hoewel we graag maatwerk leveren wanneer het gaat om specifieke zorg voor onze kinderen, kunnen we voor een aantal hulpvragen een schoolbrede aanpak beschrijven.

#### *Leesproblemen en dyslexie*

Binnen ons curriculum is er vanaf de peuterspeelzaal een specifieke focus op taalverwerving van kinderen. Binnen de kleutergroepen stimuleren we, naast gesproken taal en woordenschat, de ontluikende geletterdheid van kinderen. Binnen deze ontluikende geletterdheid verstaan we alle activiteiten die toewerken naar het goed leren gebruiken van de Nederlandse Taal, met -in deze fase- een specifieke focus op leren lezen.

Wanneer we zien dat deze taal- en leesontwikkeling mogelijk niet spontaan tot stand komt, starten we liefst zo vroeg mogelijk met een aantal interventies. Deze interventies bevinden zich grotendeels in de zorgniveaus 1 en 2; in de groep.

Op niveau 3 van zorg werken wij met de zogenaamde voorschotbenadering, waarbij de ontluikende geletterdheid en het aanvankelijk leesproces actief gestimuleerd wordt door middel van Bouw!, een tutorlezen- programma, waar ook ouders thuis een rol in hebben. We kiezen ervoor om deze interventie al vrij snel in te zetten, omdat een tijdige preventieve aanpak in dezen het beste effect heeft. Vaak zetten we dit proces kracht bij door een logopedist te vragen specifieke expertise en begeleiding hieraan toe te voegen.



Mocht de voorschotbenadering onvoldoende effect hebben, dan kunnen van hieruit verder onderzoeken of er een zekere hardnekkigheid bestaat in het automatiseren van het leesproces. Bij enkele kinderen wordt naar aanleiding van een dergelijk proces dyslexie vastgesteld. Wanneer dyslexie is vastgesteld is het waarschijnlijk dat lezen moeilijk blijft en kunnen we een aantal compenserende maatregelen (zoals ondersteunende software of extra tijd) inzetten. Met de juiste begeleiding kunnen kinderen met dyslexie veelal goed functioneren op De Sprong.

### 3.5.1 Meer- en hoogbegaafde kinderen

Wij zien kinderen die meer- of hoogbegaafd zijn als kinderen die onze extra zorg vragen. Bij meer- en hoogbegaafdheid komt een scala aan potentiële ondersteuningsvragen kijken. Ook hier vinden we het van groot belang om specifiek uit te lichten welke aanvullende hulpvragen er gelden voor het kind.

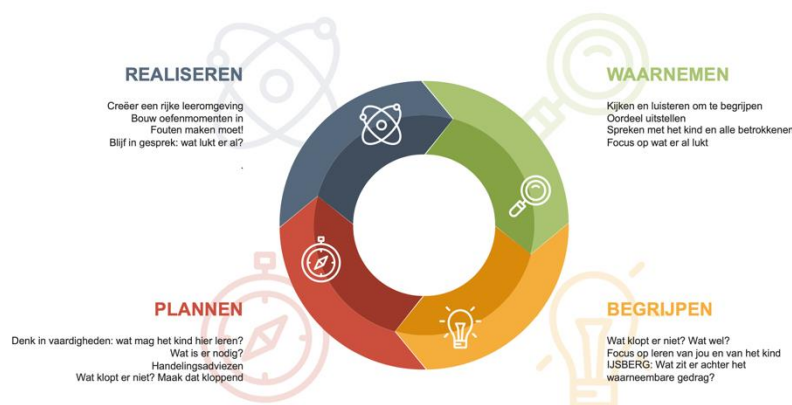
Signalering van meer- en hoogbegaafdheid kan, in samenspraak met ouders, binnen de school plaats vinden. Onderzoek naar capaciteiten gebeurt altijd door een externe deskundige. We hebben binnen de regio een aantal betrouwbare partners die met ouders en school samen dit traject vorm kunnen geven.

Het continuüm van zorg is hierin leidend en het is onze ambitie om passende ondersteuning te bieden op een zo laag mogelijk zorgniveau; dus zo veel mogelijk in de klas en samen met andere kinderen. Om die reden zien we dat verrijking en verbreding van de leerstof het beste een plek krijgt in de groep. Wanneer er heel specifieke aanvullende zorg of coaching nodig is, zullen we deze zorg (op zorgniveau 4) extern inroepen.

## 3.6 Handelingsgericht Werken (HGW)

Handelingsgericht werken betekent vooral rekening houden in je onderwijs met de onderwijsbehoeften van kinderen, en is sterk gericht op samenwerking met de omgeving van het kind. (d.w.z. zowel vanuit school, als vanuit ouders en als kind gezien). We gaan uit van verschillen tussen kinderen en we willen graag ontdekken wat er werkt voor dit kind, in deze situatie, op dit moment.

Met het theoretisch kader van HandelingsGericht Werken in het achterhoofd, is onze belangrijkste focus in dit kader het cyclisch werken aan onderwijsverbetering op alle niveaus. Volgens de 4 fasen Waarnemen, Begrijpen, Plannen en Realiseren bezien we de processen op leerling-, groeps- en schoolniveau, waarbij de relatie tussen de 4 fasen van ontwikkeling en het voortdurende cyclische denken leidend is.



Figuur 2: Cyclus HandelingsGericht Werken

### 3.7 Opbrengstgericht werken (OGW)

Een belangrijk doel van de kwaliteitszorg is het verbeteren van het onderwijs. Het verbeteren van het onderwijs betekent op onze school dat we ook hebben ingezet op opbrengstgericht werken.

Opbrengst Gericht Werken is een bewuste, systematische en cyclische werkwijze waarbij betrokkenen in en om de school (leerling, leerkracht, team, directeur, bestuurder en ouder) zich in het streven naar de kwaliteit van de totale ontwikkeling van de leerlingen, hun professioneel handelen mede laten sturen door de uitkomsten van metingen, toetsen en observaties van vooraf door hun zelf gestelde doelen.

Belangrijk om op te merken is dat opbrengsten van ons onderwijs verder gaan dan uitsluitend de waarneembare, cijfermatige output. We ambiëren dan ook om onze resultaten verder te doorgronden, zodat we nog meer inzicht krijgen in de totstandkoming van deze resultaten en we ze beter op waarde kunnen schatten. Voorafgaand aan dataverzameling vormen we door middel van observaties, gesprekken en kindgesprekken een breed beeld van de totaalontwikkeling van onze kinderen. Ons perspectief is erop gericht te begrijpen wat we zien, een verbinding te maken tussen 'harde' en 'zachte' gegevens en onze acties en interventies verder af te stemmen op de brede resultaten die we in de school genereren.

### 3.8 Passend Onderwijs

Passend onderwijs gaat ervan uit dat er voor alle kinderen een onderwijsplek wordt gevonden die past bij hun kwaliteiten en mogelijkheden. Ook De Sprong biedt in dat kader extra hulp aan leerlingen die dit nodig hebben, bijvoorbeeld kinderen met leerproblemen of met aanvullende behoeften op medische grond.

Met passend onderwijs wil de overheid bereiken dat:

- alle kinderen een plek krijgen die past bij de onderwijs-ondersteuningsbehoefte;
- een kind naar een gewone school gaat als dat kan;
- een kind naar het speciaal onderwijs gaat als intensieve begeleiding nodig is;
- scholen de mogelijkheden hebben voor onderwijsondersteuning op maat;
- de kwaliteiten en de onderwijsbehoefte van het kind bepalend zijn, niet de beperkingen;
- kinderen niet meer langdurig thuis komen te zitten, omdat er geen passende plek is om onderwijs te volgen.

#### Zorgplicht

Alle scholen hebben zorgplicht. Concreet betekent dit dat ouders hun kind aanmelden op de school van hun keuze, en dat de school vervolgens samen met de ouders en eventuele andere betrokkenen onderzoekt of de school de juiste ondersteuning voor het kind kan bieden; of de school voldoende passend is om het kind te begeleiden.

#### Basisondersteuning en extra ondersteuning

Scholen moeten in ieder geval de [basisondersteuning](#) bieden. Dit is de ondersteuning die alle scholen in een regio bieden. Bijvoorbeeld hulp voor leerlingen met dyslexie. Naast de basisondersteuning bieden scholen [extra begeleiding aan leerlingen](#). Bijvoorbeeld aan leerlingen met een medische hulpvraag. Een persoonlijk ontwikkelingsperspectief draagt bij aan de kwaliteit van deze begeleiding.

Wij hebben ons perspectief op extra zorg die wij kunnen bieden beschreven in ons SchoolOndersteuningsProfiel. Ervaring leert ons echter ook dat geen twee kinderen hetzelfde zijn, en dat in het kader van Passend onderwijs altijd maatwerk nodig is.

Wij nodigen ouders daarom van harte uit om het gesprek met ons aan te gaan, om te zien of wij voor hun kind de juiste zorg kunnen bieden.

#### *Samenwerkingsverband Passend Onderwijs*

Onze school werkt binnen het Samenwerkingsverband Primair Onderwijs Westelijke Mijnstreek. Inhoudelijke informatie vindt u [hier](#).

### 3.9 Onderwijs aan zieke kinderen

Onderwijs kan een flinke uitdaging zijn wanneer je kind (plotseling) ziek is. Juist in onzekere tijden kan onderwijs een constante factor zijn in het leven van een kind. Daarom is het van belang om, zodra dat past, een vorm van onderwijs te bieden aan het zieke kind.

Wanneer een kind dat ziek is aangemeld wordt op De Spong, zoeken we heel graag samen met ouders naar mogelijkheden om het onderwijs af te stemmen op de mogelijkheden van het kind en van de situatie. (zie ook 4.8 Passend Onderwijs)

Wanneer een van onze kinderen onverhoopt voor langere tijd ziek wordt, schalen we direct op naar een intensieve samenwerking met ouders, intern begeleider en andere betrokkenen om de continuïteit zo goed mogelijk te waarborgen, en de contacten met de klas te onderhouden.

Wanneer u meer wilt weten over onderwijs aan zieke leerlingen, dan kunt u informatie vragen aan de intern begeleider. Ook kunt u informatie vinden op de website van [Ziezon](#), het landelijk netwerk Ziek Zijn en Onderwijs.

### 3.10 Protocol medisch handelen op school

Voor medisch handelen op school volgen wij het [protocol](#) van onze stichting.

### 3.11 Afwezigheid en Ziekte

Wanneer uw kind ziek is vragen wij u dit 's ochtends telefonisch door te geven via het telefoonnummer van school. Ook kan er via de digitale weg (ISY) een ziekmelding gedaan worden. Mocht uw kind door andere omstandigheden niet naar school komen, geeft u dit dan tijdig door aan de leerkracht. Bezoek aan huisarts of ziekenhuis is een geldige reden voor verzuim, evenals onderzoek in het kader van onderwijs en zorg.

Het is de verantwoordelijkheid van ouders en school samen om te zorgen dat de leerling ook tijdens de ziekte het onderwijsproces zoveel mogelijk blijft volgen. Het continueren van het onderwijs, aangepast aan de problematiek, is belangrijk om leerachterstanden zoveel mogelijk te voorkomen en sociale contacten in stand te houden.

*Voor verlofaanvragen en bijbehorende richtlijnen verwijzen wij naar hoofdstuk 7.1*

## 4 Ouders

Kinderen leren al lang niet meer alleen op school. Ook thuis komen ze via allerlei kanalen met kennis in aanraking, dit maakt dat wij als school op een andere wijze aandacht hebben voor kennisoverdracht en vaardigheidsontwikkeling. Dit maakt ook dat een goede samenwerking met ouders voorwaarde voor succes is en het kind al zijn benutbare ontwikkelkansen geeft. Het kind is immers “slechts” gemiddeld 25 uur per week op school. Die andere tijd is natuurlijk ook beschikbaar voor ontwikkeling. De komende jaren zullen we dit educatieve partnerschap een belangrijke plek in onze organisatie geven.

### 4.1 Educatief Partnerschap

De eerste stap in het educatieve partnerschap is een gelijkwaardig contact tussen school en ouders. Wij zullen geregeld contact met u als ouder zoeken binnen zowel de doorontwikkeling van onze organisatie, maar zeker ook om onze observaties en gegevens m.b.t. de ontwikkeling van uw kind te delen. Anderzijds vragen we u om belangrijke aspecten die u opvallen met ons te delen. Alleen op deze manier kunnen we samen onze gedeelde belangen in de ontwikkeling van uw kinderen op een goede manier ten uitvoer brengen. Ook zullen we in toenemende mate u als ouder uitnodigen om delen van ons onderwijsprogramma, en de activiteiten daarbuiten mede vorm te geven. Te denken valt aan feesten en vieringen, maar ook crea middagen, workshops of uitwerkingen van projecten. Tot slot vragen we u om ons op de hoogte te houden in wijziging van uw contact en NAW-gegevens zodat we, indien nodig altijd contact met u kunnen opnemen. Daarnaast hebben wij als school altijd een [informatieplicht](#) naar u als ouder.

### 4.2 ISY

Isy schoolinfo is het belangrijkste communicatiemiddel van onze school. Via Isy communiceren we belangrijke info m.b.t. onze organisatie en eventuele wijzigingen. Isy is op ieder device te bereiken via een internetverbinding en een handige app. Daarnaast gebruiken we ISY-phone om u telefonisch snel op de hoogte te houden indien er een calamiteit ontvouwt. Op Isy vindt u ook de toestemmingformulieren die we vanuit de wet AVG dienen te verzamelen. Elk schooljaar vragen we deze opnieuw in te vullen.

### 4.3 Oudervereniging Oirsbeek (OR)

Op school is ook een ouderraad (OR) actief: Alle ouders/verzorgers met een kind op basisschool de Sprong zijn automatisch lid van de OR.

Om de activiteiten te organiseren zoals we dat graag zien vragen wij een additionele bekostiging in de vorm van een vrijwillige ouderbijdrage. De hoogte van deze bijdrage is € 35,00 per kind per jaar. Van deze bijdrage bekostigen wij vieringen zoals Sinterklaas, Kerst en Pasen en activiteiten zoals schoolreizen, schoolfeesten, schoolkamp ed. Ook de aankleding van ons gebouw gedurende het jaar bekostigen wij hiervan. Zonder deze bijdrage zou dit alles niet mogelijk zijn. We vragen u telkens in het begin van het schooljaar via een digitale betaalmodule in ISY om deze betaling te voldoen. Jaarlijks zal er een verantwoording gedeeld worden wat er met deze gelden gebeurd is.

De OR is er, met hulp van vele actieve ouders, de afgelopen jaren steeds weer in geslaagd om de doelstellingen te verwezenlijken en is daarom ook niet meer op onze school weg te denken. Toch zijn wij altijd op zoek naar ouders met allerlei kunnen, die ons ondersteunen bij alle activiteiten. U kunt voor meer informatie of aanmelding terecht bij een van de contactpersonen die achterin de gids bij de adressen zijn genoemd. Dat hoeft niet voor alle activiteiten van een werkgroep te zijn; u kunt zich ook voor een specifieke activiteit (bijv. herfstwandeling) aanmelden.

#### 4.4 Medezeggenschapsraad (MR)

Op onze school functioneert een medezeggenschapsraad volgens de wet WMS. Deze raad adviseert de directie en stemt in met beleid. Via de volgende [link](#) vindt u de beschrijving van taken van onze raad. In onze medezeggenschapsraad zitten gekozen 3 ouders en 3 personeelsleden elk voor een zittingsduur van 3 jaar.

Correspondentieadres:  
MR Basisschool “De Sprong”  
In de Pollack 3  
6438 GG Oirsbeek

##### *Ouderdeel:*

Mevr. K. Vranken  
Mevr. M. Maas  
Dhr. F. Maas

##### *Personeelsdeel:*

Mevr. C. Kattenberg  
Dhr. T. Kahlert  
Mevr. N. Duijf

046 – 4421825

#### 4.5 Verkeer

Binnen de school coördineert een leerkracht de verkeerseducatie en is contactpersoon voor Veilig Verkeer Nederland. Hij vertegenwoordigt samen met de verkeersouder de school in het overleg VerkeersEducatie Basis Onderwijs (VEBO-overleg) van de gemeente Beekdaelen.

Tijdens de Buitenspeeldag worden op de straten rond de school allerlei activiteiten georganiseerd om aandacht te vragen voor een veilige schoolomgeving. Ook de tweede week van het schooljaar staat altijd in het teken van verkeer (zie ook 3.3).

Op het drukke kruispunt Oirsbekerweg - Beijlkensweg is voor en na schooltijd een verkeersbrigade actief om kinderen veilig te laten oversteken. Deze brigade bestaat uit ouders van de school en kinderen uit de groepen 7 en 8. Omdat we helaas niet voldoende ouders hebben voor de begeleiding, is niet op alle momenten een klaar-over beschikbaar. De verkeersbrigade kan dus nog hulp van ouders gebruiken. Wanneer u een kwartier per week van uw tijd ter beschikking wilt stellen aan de veiligheid van de kinderen, kunt u contact opnemen met de coördinator van de verkeersbrigade.

## 5 Regeling School- en vakantietijden

### 5.1 Schooltijden

	Maandag	Dinsdag	Woensdag	Donderdag	Vrijdag
<i>Groepen 1 en 2</i>	8.30 – 14.00	8.30 – 14.00	8.30 – 14.00	8.30 – 14.00	Vrij
<i>Groep 3 t/m 8</i>	8.30 – 14.00	8.30 – 14.00	8.30 – 14.00	8.30 – 14.00	8.30 – 14.00

#### *Pauzes*

De groepen 3 t/m 8 houden ochtendpauze van 10.15 – 10.30 uur. Kinderen eten hun pauzehapje buiten op.

De onderbouwgroepen plannen hun ochtendpauze zelf in hun rooster in.

De middagpauze is voor alle groepen van 12.00 tot 12.30 uur; kinderen eten voorafgaand samen met de leerkracht in de klas.

### 5.2 Vakanties en vrije dagen

<b>Schoolvakanties en feestdagen schooljaar 2023-2024</b>	
<i>Herfstvakantie</i>	maandag 21 oktober t/m vrijdag 25 oktober 2024
<i>Kerstvakantie</i>	maandag 23 december 2024 t/m vrijdag 3 januari 2025
<i>Carnaval</i>	maandag 3 maart t/m vrijdag 7 maart 2025
<i>2e paasdag</i>	maandag 21 april 2025
<i>Meivakantie</i>	maandag 21 april t/m vrijdag 2 mei 2025
<i>Bevrijdingsdag</i>	Maandag 5 mei 2025
<i>Hemelvaart</i>	donderdag en vrijdag 29 mei en 30 mei 2025
<i>2e pinksterdag</i>	maandag 9 juni 2025
<i>Zomervakantie</i>	maandag 7 juli t/m vrijdag 15 augustus 2025
<i>Studiedagen</i>	Donderdag 5 september 2024, maandag 28 oktober 2024, vrijdag 6 december 2024, woensdag 12 maart 2025, dinsdag 6 mei 2025
<i>Studiemiddag</i>	Donderdag 14 november 2024 om 12.00 uur school uit
<i>Laatste schooldag</i>	Vrijdag 4 juli 2025 om 12.00 uur school uit

### 5.3 Vervangersprotocol

In geval van ziekte van een van onze leerkrachten doen wij ons uiterste best de continuïteit van het onderwijsleerproces te waarborgen. We hebben in de regio helaas te maken met een tekort aan vervangers, waardoor wij lesuitval niet in alle gevallen kunnen voorkomen. In dat geval kiezen we ervoor om groepen die thuis blijven aan vaste dagen te koppelen zodat u als ouder hier beter op kunt anticiperen.

## 6 Overige Regelingen

### 6.1 Leerrecht

De regelingen m.b.t. leerplicht zijn niet school specifiek. Vandaar dat we verwijzen naar de volgende [documenten](#): Leerplicht en verlof, Leerplicht en schoolverzuim, School- en pleinverboden & Procedure aanmelding - schorsing – verwijdering.

### 6.2 Klachten

In het kader van de Kwaliteitswet heeft stichting Kindante een klachtenregeling vastgesteld, die te vinden is op de [website](#) van Kindante.

#### *Schoolcontactpersoon*

Bij de schoolcontactpersoon kan men terecht met een klacht. De schoolcontactpersoon is degene die u de weg kan wijzen bij klachten. De schoolcontactpersoon is op de hoogte van de mogelijke stappen die ondernomen kunnen worden om de ouder of leerling met een klacht te ondersteunen bij het zoeken naar een oplossing.

De schoolcontactpersoon van onze school is: Ellen van Es.

#### *Preventie Pesten*

Op school besteden wij aandacht aan een goed pedagogisch klimaat. Dit is wat ons betreft voorwaarde om tot onze primaire taak te komen. Wederzijds respect en op een goede manier omgaan met conflicten vinden wij belangrijk. Hieraan wordt wekelijks in alle groepen aandacht besteed in de sociokring.

Verder maken wij gebruik van het aanbod van de GGD m.b.t. begeleiding, lenen van materialen en inwinnen van adviezen.

Behalve de eigen groepsleerkracht kunnen ook andere leerkrachten zich in voorkomende gevallen met deze problematiek bezig houden. Met name de interne vertrouwenspersoon, intern begeleider of gedragspecialist zijn hierover de aanspreekpunten (zie 7.5: klachtenprocedure).

School hanteert een pestprotocol dat door de MR is goedgekeurd

Ouders worden bij mogelijke problemen door de school geïnformeerd. Samen kunnen we dan naar een oplossing zoeken. Andersom horen wij ook graag tijdig iets van ouders als er zich voor hun kind op school problemen voordoen.

#### *Gezichtsbedekkende kleding*

Voor ons beleid m.b.t. gezichtsbedekkende kleding verwijzen conformeren wij ons aan het [beleid](#) van onze stichting.

### 6.3 Buitenschoolse Opvang (BSO)

In ons gebouwencomplex is BSO 't Trollehol, kinderdagverblijf Merlijn en peuterspeelzaal 't Hummelhöfke in het gebouw gevestigd.

Naast de buitenspeelmogelijkheden van de school wordt door de BSO ook vaak elders vertier gezocht (bijv. in de speeltuin van Oirsbeek). In de vakanties worden de activiteiten (incl. excursies) gepland rond een thema. Bij de keuze van de thema's hebben de kinderen een belangrijke stem.

Bij voldoende interesse is de BSO ook geopend op studiedagen van school e.d.

*Op verzoek is ook voorschoolse opvang mogelijk. Voor meer informatie en evt. aanmelding:*

*HumanKind Kinderopvang Regiokantoor Limburg Zuid*

*Marlie van de Elsen Tel: 045-5711254 Meezenbroekerweg 3, 6412VK Heerlen.*

## 7.0 Stichting Kindante

Stichting Kindante bestuurt 32 scholen voor basisonderwijs in de gemeenten Beek, Echt-Susteren, Sittard-Geleen, Beekdaalen en Stein. Verder ressorteren onder het bestuur 3 SBO scholen en 2 SO scholen.



Binnen de scholen van Kindante staat het kind voorop. Ieder kind is uniek en heeft talenten. Kindante is een onderwijskundige organisatie waar alle talenten in onze scholen kansen krijgen, groot kunnen en mogen worden, waar eenieder ongeacht achtergrond of afkomst zich welkom, gekend en erkend weet in authenticiteit en autonomie.

We bieden een omgeving die zich kenmerkt door veiligheid, uitdaging, plezier en transparantie en onderwijs dat boeit en uitdaagt en uit kinderen wil halen wat er in zit. Daar waar het moet en waar het ook kan, bieden we onderwijs op maat.

Binnen ons onderwijs wordt het kind in staat gesteld zich te ontwikkelen tot een kansrijke medeburger welke zelfbewust en maatschappelijk betrokken deelneemt aan de samenleving". Leren 'leren' en leren 'leven' is hierbij het motto.

Meer informatie treft u aan op de [website van Kindante](#).

Het College van Bestuur van Kindante bestaat uit Mw. Drs. M.P.C. (Mieke) Pirson en dhr. J. (Jos) Baggen (interim.)

Het college van bestuur en het BURO Kindante zijn gehuisvest op onderstaand adres:  
Dr. Nolenslaan 138  
6136 GV Sittard  
Tel. 046 – 4363366

### *Verzekeringen*

Collectieve Verzekeringen voor de leerlingen van Kindante  
Stichting Kindante heeft voor alle leerlingen van al haar scholen een aantal Collectieve verzekeringen afgesloten. Deze treft u aan op de website van Kindante, te bereiken via deze [link](#).

### *Sponsoring*

Kindantebreed hebben we de [afspraken](#) m.b.t. sponsoring weggezet.

### *Documenten Kindante*

Via deze [link](#) komt u op de pagina van Kindante waar diverse documenten te vinden zijn met betrekking tot beleid, protocollen, Passend onderwijs en dergelijke.



## 8 Relevante Contactgegevens

### *Inspectie van het onderwijs*

[info@owinsp.nl](mailto:info@owinsp.nl)

[www.onderwijsinspectie.nl](http://www.onderwijsinspectie.nl)

Vragen over onderwijs: 0800 - 8051 (gratis)

### *Meldpunt vertrouwensinspecteur*

Klachtmeldingen over seksuele intimidatie, seksueel misbruik, ernstig psychisch of fysiek geweld:  
meldpunt vertrouwensinspecteurs 0900 - 11 3 111 (lokaal tarief)

### *Schoolarts*

Mevr. J. van der Zand

GGD Zuid-Limburg

Geleenbeeklaan 2 6166 GR Sittard-Geleen

Tel. nr.: 046-8505411

[info@ggdzl.nl](mailto:info@ggdzl.nl)

[www.ggdzl.nl](http://www.ggdzl.nl)

### *Team JGZ Beek/Beekdaelen*

Sylvia Moon, jeugdarts jeugdgezondheidszorg Zuid Limburg

Esther Huijsmans, jeugdverpleegkundige jeugdgezondheidszorg Zuid Limburg

Peggy Starmans, consulent jeugd gemeente Beekdaelen

### *Peuteropvang 't Hummelhökke*

Astrid Vroemen, teamleider Tel: 046-4423757

Openingstijden: 08:45 – 11:45

12:55 – 14:55 (ma en do)

### *HumanKind Kinderopvang*

Regiokantoor Limburg Zuid

Marlie van de Elsen

Tel: 045-5711254

Meezenbroekerweg 3

6412 VK Heerlen

## Bijlagen

- [Schoolondersteuningsprofiel](#)
- [Schoolplan 2020- 2023](#)
- *NPO/ schoolscan*
- *Zorg het jaar rond op De Sprong ouders*

School: BS de Sprong

Brinnummer: 08QN

Plaats: Oirsbeek

**Vaststelling schoolgids MR 2024-2025**

Hierbij verklaart de MR de schoolgids voor het schooljaar 2024-2025 te hebben vastgesteld.

Naam:

Handtekening:

